



CIRCUIT QUÉBÉCOIS
DE CANOT À GLACE

DEVIS DE COURSE

Grande Traversée Casino de Charlevoix

Course en canot du Carnaval

Course de la banquise Portneuf **X**

Trois-Rivières Extrême

Grand Défi des Glaces

Préparé par	Pierre de Savoye
Signature	
Reçu le	27 octobre 2009

Transmettre par courriel AVANT LE 1^{er} NOVEMBRE à :
courriel@circuitinternationalcanotaglace.org

RAPPEL DU RÈGLEMENT

5. DEVIS DE COURSE

5.1. Contenu du devis

Le devis de course est un document qui en présente les caractéristiques, eu égard aux éléments présentés dans la présente section dont : frais d'inscription, description des trajets des qualifications et de la course, incluant les points de contrôle et étapes, accompagné d'un ou plusieurs schémas, addenda, bourses, et informations relatives à la soirée s'il en est, dont la date, l'heure, le lieu et le coût.

Le formulaire de devis doit être utilisé.

5.1.1. Dépôt

Le comité organisateur d'une course en canot doit déposer son devis de course au Comité d'accréditation au plus tard le 1 novembre.

5.1.2. Comité d'accréditation

Formé d'un représentant de l'ACCGQ et d'un représentant du CQCG; le Comité d'accréditation reçoit d'une organisation, avant le 1 novembre, les documents d'invitation à une course, en valide avant le 15 novembre la conformité aux exigences réglementaires, recommande tout ajustement au besoin, et soumet tout litige à deux membres du conseil d'administration du CQCG et à deux membres de l'ACCGQ, lesquels tranchent.

Si ces quatre membres ne peuvent convenir d'une décision majoritaire, le devis est alors accepté.

5.1.3. Publication

Le devis est publié dès le 1er décembre, après avoir été approuvé par le Comité d'accréditation.

5.2. Généralités

5.2.1. Points de contrôle

L'endroit et les types de contrôle doivent être clairement identifiés.

5.2.2. Parcours alternatif

Pour des raisons de sécurité, le Comité organisateur peut changer le parcours d'une course mais doit en informer les équipes au moins 30 minutes avant le départ. Un parcours alternatif fait normalement partie de la liste des addenda. En cas de situation imprévue, un autre parcours alternatif peut être approuvé ad hoc par le directeur de course et par le Comité d'accréditation.

5.2.3. Remise des bourses de participation

Le comité organisateur détermine la distribution des bourses à décerner et des conditions rattachées.

5.2.4. Addenda

Chaque organisation locale peut émettre une liste d'addenda particuliers à leur course, pour préciser ou ajouter aux présents règlements; il n'est pas possible de retrancher à moins de circonstances particulières de dernière minute, sous réserve d'acceptation par le Comité de sanction.

5.3. Départ

5.3.1. Description

Le départ de la course doit donner un avantage minimum des 2/3 d'une longueur de canot par position selon le classement.

5.3.2. Borne

Chaque position sur la ligne de départ doit être marquée par une borne avec laquelle le barreur doit être en contact.

Dans la mesure du possible, la disposition des bornes doit favoriser les dépassements.

5.3.3. Ordre des départs des classes

Les classes partent les unes après les autres, dans l'ordre prévu par l'organisation de la course, et à un intervalle de temps suffisant pour éviter un chevauchement des classes durant la course.

6. COUPE DES GLACES

6.1. Attribution

Les Coupes des Glaces sont respectivement attribuées à l'équipe Élite masculine et à l'équipe Élite féminine qui se sont méritées le meilleur classement de la saison.

Le Trophée des Glaces est attribué à l'équipe Sport qui s'est mérité le meilleur classement de la saison.

Les Coupes et le Trophée portent inscription des équipes gagnantes de chaque saison. Ils sont conservés par le CQCG.

6.2. Classement

Le classement pour la Coupe des Glaces ou pour le Trophée des Glaces, est obtenu par le cumul des points de chaque équipe et, en cas d'égalité, par le cumul des temps officiels de la Coupe des Glaces.

Le CQCG tient à jour le classement, d'après les données qui lui sont fournies par l'organisation de chacune des courses.

Le CQCG rend disponible le classement, aux médias et sur son site web.

6.2.1. Points

Le nombre de points accumulés par une équipe est fonction de sa participation aux épreuves de qualification, s'il en est, et à son rang lors des courses :

6.2.1.1. Qualifications :

La participation à une épreuve de qualifications mérite à l'équipe 10 points.

6.2.1.2. Courses :

Chaque équipe se voit accorder un nombre de points en fonction de son rang d'arrivée lors d'une compétition, variant de 10 points en 10 points depuis 300 points pour le premier rang à 10 points pour le 30e, puis variant de 1 point pour les rangs 31 à 39. L'équipe qui obtient le statut « N-fini » à une course, n'obtient pas de point pour cette course.

Lorsqu'aucune équipe d'une classe ne réussit à franchir une ou plusieurs étapes, la course est réputée avoir le nombre d'étapes franchies par au moins une équipe de cette classe.

6.2.2. Temps officiel de la Coupe des Glaces

En cas d'égalité des points, l'équipe dont la somme des temps officiels de la Coupe des Glaces est moindre, obtient un classement supérieur.

6.2.2.1. Parcours complet

Le temps officiel de la Coupe des Glaces est égal au temps officiel de course.

6.2.2.2. Parcours incomplet

Le temps officiel de la Coupe des Glaces, pour l'équipe qui n'a pas franchi toutes les étapes d'une course, est égal à son temps officiel de course auquel est ajouté, pour chacune des étapes non franchies, le plus grand temps de segment réalisé par les équipes de la même classe, ayant franchi l'une de ces étapes restantes.

6.2.2.3. Absence, disqualification ou « N-fini » avant la première étape

Le temps officiel de l'équipe qui obtient le statut « N-fini », qui est disqualifiée ou qui n'a pas participé à une course, est de 5 heures, aux fins de départage lors d'un classement ex aequo.

6.2.3. Tableau d'attribution des points

Qualifications	Course	
10 pts	Rang 1	300 points
	2	290
	3	280
	4	270

	30	10
	31	9

	39	1

6.2.3.1. Exemple

Canot	Étape 1	Temps segment E1 à E2	Étape 2	Temps segment E2 à Arr.	Arrivée	Rang	Points	Temps officiel Coupe des Glaces
A	0:35:00	00:40:30	01:15:30	00:29:30	01:45:00	1	300	1:45:00
B	0:36:00	00:38:00	01:14:00	00:32:00	01:46:00	2	290	1:46:00
C	0:37:00	00:38:00	01:15:00	(00:32:00)	-----	3	280	1:47:00
D	0:38:00	(00:40:30)	-----	(00:32:00)	-----	4	270	1:50:30
E	N-fini	-----	-----	-	-----		0	5:00:00

Note : les temps segment entre parenthèses () sont des temps de pénalité attribués à partir du plus grand temps segment réalisé par une équipe de la même classe.

6.3. Publication du classement

Le responsable des communications du CQCG voit à recevoir le classement et les temps de l'organisation locale, à les traiter aux fins d'établir le classement de la Coupe des Glaces et à assurer la transmission aux médias.

SPÉCIFICATIONS

ORGANISATION

Nom de la course :	La course de la banquise Portneuf
Organisme responsable de la course :	La course de la banquise Portneuf inc.
Adresse de l'organisme :	297, 1 ^{ère} Avenue Portneuf G0A 2Y0
Directeur de course nom :	Thierry Durand
adresse :	
tél. : cell. :	
Courriel :	
Coût d'inscription en ligne :	100 \$
Date limite d'inscription en ligne :	31 janvier 2010
Coût d'inscription tardive :	150 \$, payable directement à l'ordre de la course de la banquise Portneuf inc., sujet à acceptation ou refus.

Points de contrôle et étapes :																						
No 1 - endroit :	Pointe-à-Platon																					
contact ou contournement :	Contournement anti-horaire de deux bouées, l'une plus proche du quai que l'autre																					
étape (chronométrée) :	Oui , au passage de la première bouée																					
temps ou heure limite :	60 minutes après le départ de la classe																					
No 2 - endroit :	Banquise à l'est de la marina																					
contact ou contournement :	Contournement anti-horaire de deux bouées, l'une plus proche de la rive nord que l'autre																					
étape (chronométrée) :	Non																					
temps ou heure limite :	Sans objet																					
Arrivée																						
endroit :	Marina																					
temps ou heure limite :	90 minutes après le départ de la classe																					
Bourses :	3 000 \$ au total																					
montants :	<table> <tr> <td>Élite :</td> <td>OR</td> <td>300 \$</td> </tr> <tr> <td></td> <td>ARGENT</td> <td>210 \$</td> </tr> <tr> <td></td> <td>BRONZE</td> <td>150 \$</td> </tr> <tr> <td></td> <td>3 suivants</td> <td>75 \$</td> </tr> <tr> <td></td> <td>les autres</td> <td>se divisent le solde</td> </tr> <tr> <td>Sport :</td> <td>1er, 2e et 3e</td> <td>60 \$</td> </tr> <tr> <td></td> <td>les autres</td> <td>se divisent le solde</td> </tr> </table>	Élite :	OR	300 \$		ARGENT	210 \$		BRONZE	150 \$		3 suivants	75 \$		les autres	se divisent le solde	Sport :	1er, 2e et 3e	60 \$		les autres	se divisent le solde
Élite :	OR	300 \$																				
	ARGENT	210 \$																				
	BRONZE	150 \$																				
	3 suivants	75 \$																				
	les autres	se divisent le solde																				
Sport :	1er, 2e et 3e	60 \$																				
	les autres	se divisent le solde																				
conditions :	Selon le règlement de la Coupe des Glaces; sera posté																					

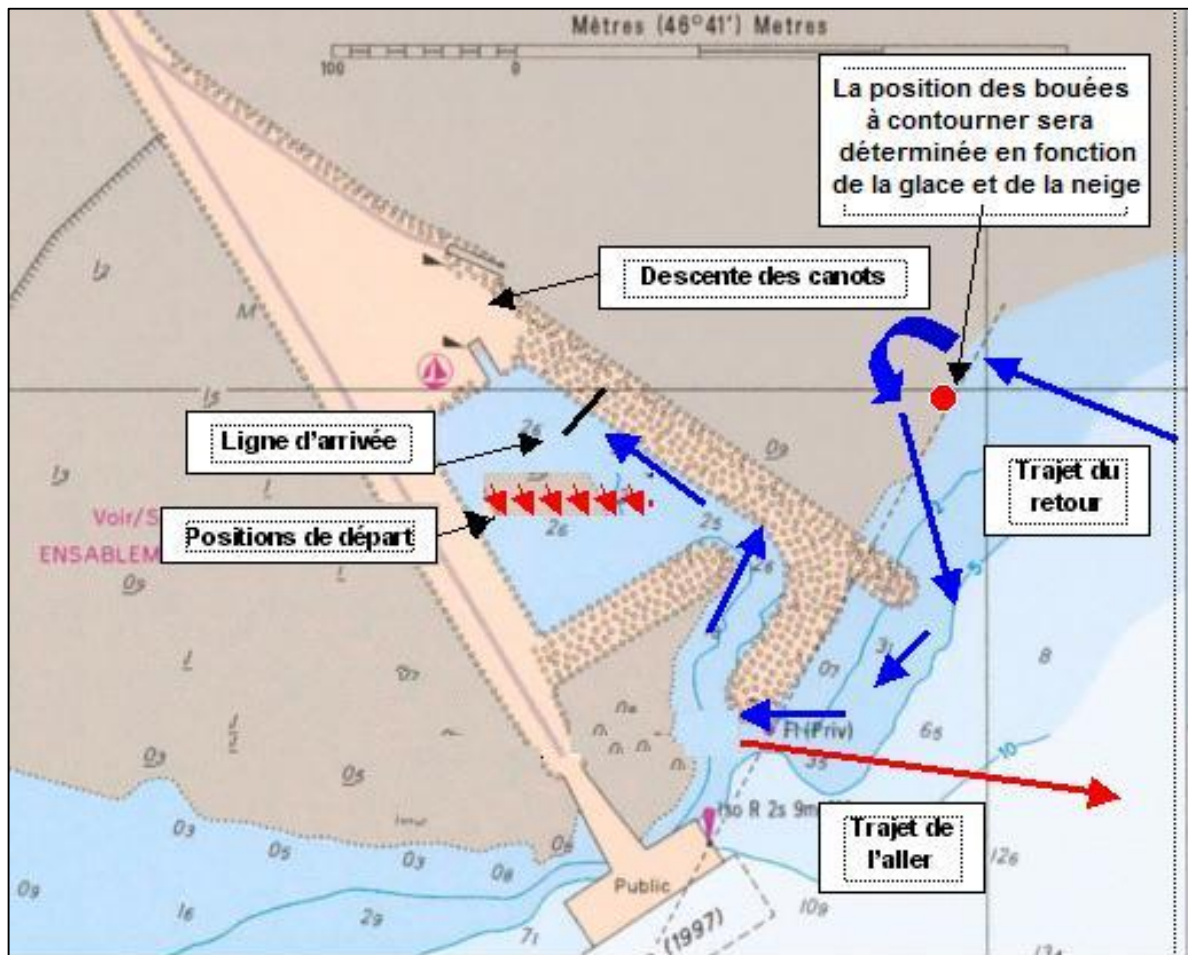
SOIRÉE :

Date :	13 février 2010
Lieu :	Carrefour municipal de Portneuf
Heure : de...à...	Accueil à 16h30; fin au plus tard à minuit
Description :	Coquetel suivi d'un souper (fondue à volonté) et d'une soirée dansante
Coût par personne :	30 \$ par personne; aucun remboursement.
Nombre maximum de places disponibles :	200

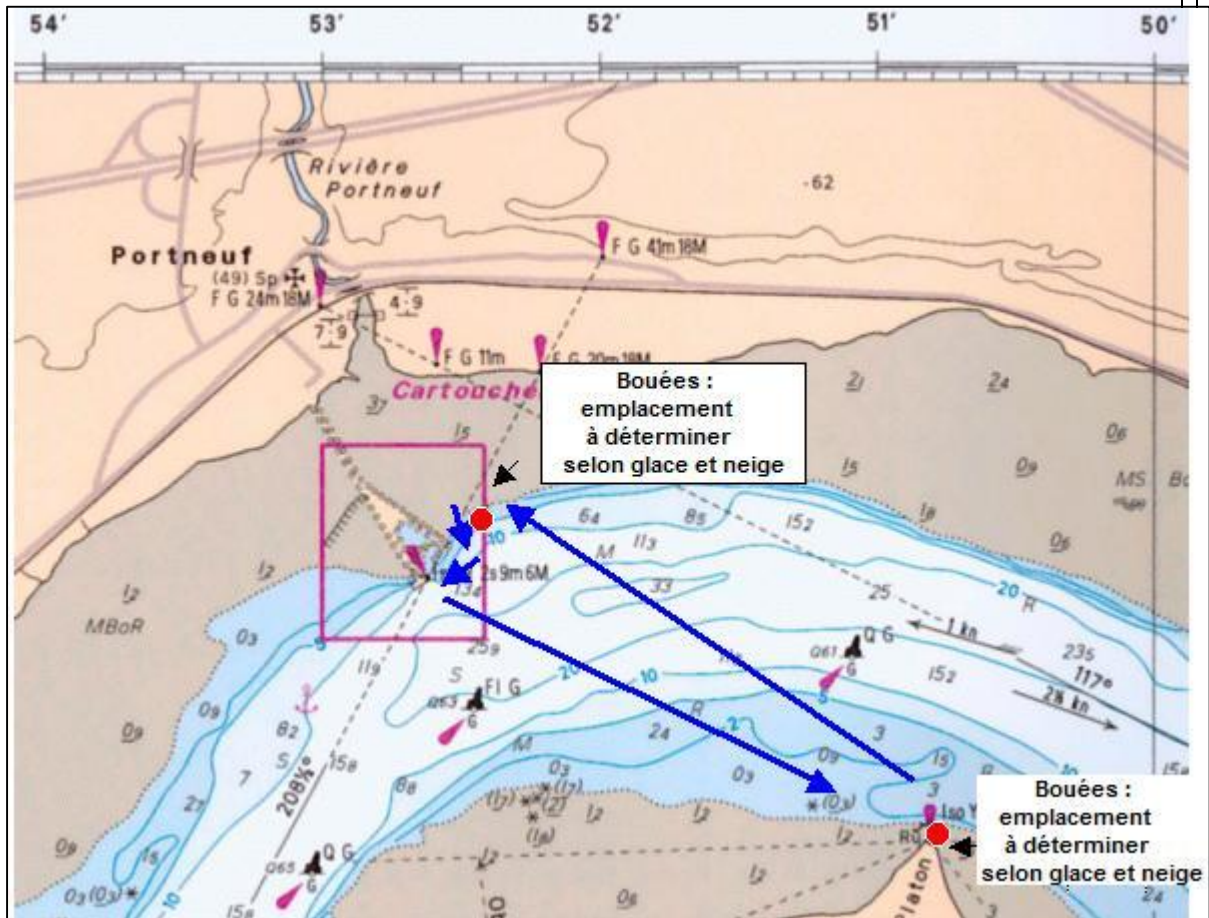
ADDENDA :

Addendum 1 : Départ dans le bassin de la marina – les équipes doivent être dans le bassin au moins 15 minutes avant l'heure de départ prévue.

Addendum 2 : Schéma du départ et de l'arrivée



Addendum 3 : Schéma du trajet avec le virage à Pointe-à-Platon



Addendum 4 : Marée

Niveaux horaires prédits (m)																								
Dates	Heures (HNE)																							
	00	01	02	03	04	05	06	07	08	09	10	11	12	13	14	15	16	17	18	19	20	21	22	23
2010-02-13	2.3	2.0	1.4	1.0	1.2	1.9	2.8	3.6	3.8	3.5	3.1	2.6	2.0	1.6	1.2	0.9	1.3	2.2	3.2	4.1	4.4	4.0	3.6	3.1